

# สารบัญ

หน้า

คำนำ

ส่วนที่ ๑	บทนำ.....	๑
	ความเป็นมา.....	๑
	วัตถุประสงค์.....	๑
	แผนภูมิแสดงขั้นตอนการคัดเลือกครูต้นแบบการจัดการเรียนรู้บูรณาการทักษะชีวิต ประจำปี ๒๕๖๐ สังกัดสำนักงานคณะกรรมการการศึกษาขั้นพื้นฐาน.....	๒
ส่วนที่ ๒	การคัดเลือกครูต้นแบบการจัดการเรียนรู้บูรณาการทักษะชีวิต ประจำปี ๒๕๖๐.....	๓
	วิธีการคัดเลือกครูต้นแบบการจัดการเรียนรู้บูรณาการทักษะชีวิต.....	๓
	ประเภทการคัดเลือกครูต้นแบบการจัดการเรียนรู้บูรณาการทักษะชีวิต.....	๔
	รางวัล.....	๕
	เอกสารหลักฐานเพื่อประกอบการคัดเลือก.....	๕
ส่วนที่ ๓	หลักเกณฑ์และวิธีการคัดเลือกครูต้นแบบการจัดการเรียนรู้บูรณาการทักษะชีวิต ประจำปี ๒๕๖๐.....	๗
	ด้านที่ ๑ บุคลิกภาพ.....	๗
	ด้านที่ ๒ การจัดการเรียนรู้บูรณาการทักษะชีวิต.....	๑๑
	ด้านที่ ๓ ผลที่เกิดกับนักเรียน.....	๑๔
ภาคผนวก		
	นิยามและองค์ประกอบทักษะชีวิต.....	๑๙
	ใบสมัคร.....	๒๐
	แบบบันทึกการคัดเลือกครูต้นแบบการจัดการเรียนรู้บูรณาการทักษะชีวิต.....	๒๒
	สรุปผลการประเมินการคัดเลือกครูต้นแบบการจัดการเรียนรู้บูรณาการทักษะชีวิต.....	๒๘
	ปฏิทินกำหนดการคัดเลือกครูต้นแบบการจัดการเรียนรู้บูรณาการทักษะชีวิต.....	๓๐

## ส่วนที่ ๑ : บทนำ

### ความเป็นมา

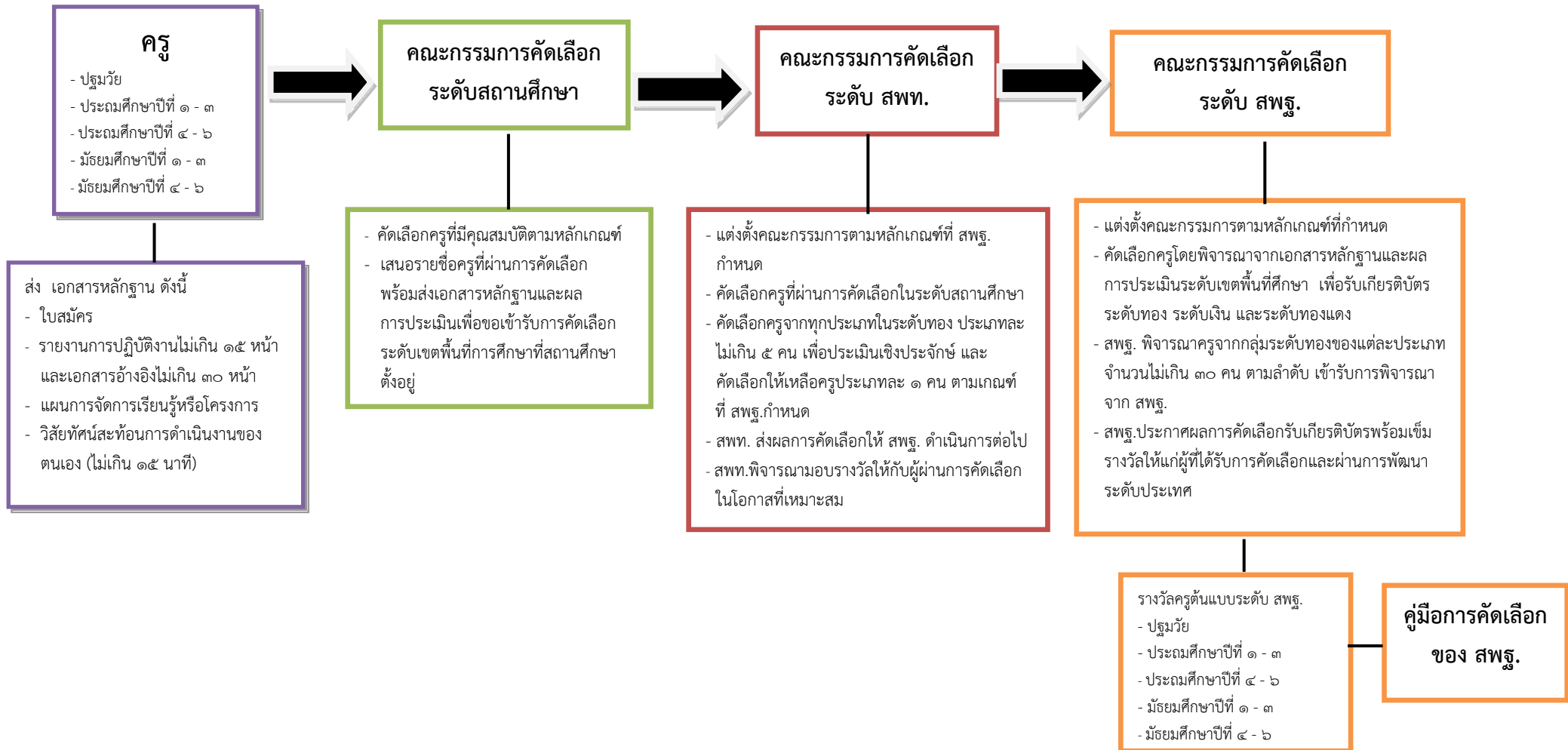
สำนักงานคณะกรรมการการศึกษาขั้นพื้นฐานมีนโยบายให้โรงเรียนในสังกัดมีระบบการดูแลช่วยเหลือนักเรียนที่เข้มแข็ง เพื่อให้นักเรียนได้รับการดูแล ช่วยเหลือ พิทักษ์ ปกป้อง และคุ้มครองในทุกมิติอย่างครบถ้วน เหมาะสม ทัวถึง และทันเหตุการณ์ โดยคาดหวังให้นักเรียนได้รับความรู้และประสบการณ์ทั้งด้านวิชาการและวิชาชีวิต สามารถประกอบอาชีพและดำรงชีวิตอยู่ในสังคมได้อย่างมีความสุขและปลอดภัย ซึ่งสำนักงานคณะกรรมการการศึกษาขั้นพื้นฐานได้สนับสนุนและส่งเสริมการดำเนินงานระบบการดูแลช่วยเหลือนักเรียน โดยมีสำนักงานเขตพื้นที่การศึกษา นิเทศ กำกับ ติดตาม และเร่งรัดให้เกิดการขับเคลื่อนเรื่องดังกล่าวอย่างเข้มแข็ง ต่อเนื่อง และยั่งยืน สำหรับด้านวิชาชีวิต หรือ “ทักษะชีวิต” เป็นความสามารถของบุคคลที่จะจัดการกับปัญหาต่าง ๆ รอบตัวในสภาพสังคมปัจจุบันและเตรียมความพร้อมสำหรับการปรับตัวในอนาคตในกรณีที่อาจจะประสบเหตุการณ์ไม่พึงประสงค์ในชีวิต จึงถือได้ว่าเป็นกลไกสำคัญในการเสริมสร้างภูมิคุ้มกันภัยทางสังคมให้แก่เด็กและเยาวชนได้เป็นอย่างดี ซึ่งสำนักงานคณะกรรมการการศึกษาขั้นพื้นฐานได้สนับสนุนการบูรณาการทักษะชีวิตในการจัดการเรียนการสอนใน ๔ องค์ประกอบ ได้แก่ การรักและเห็นคุณค่าในตนเองและผู้อื่น การคิดวิเคราะห์ ตัดสินใจ และแก้ปัญหาอย่างสร้างสรรค์ การจัดการกับอารมณ์และความเครียด และการสร้างสัมพันธ์ภาพที่ดีกับผู้อื่น โดยสำนักงานคณะกรรมการการศึกษาขั้นพื้นฐานได้จัดประชุมชี้แจงเพื่อให้เกิดความเข้าใจในเรื่องดังกล่าวอย่างต่อเนื่อง พร้อมทั้งเผยแพร่เอกสารที่เกี่ยวข้องไปให้สำนักงานเขตพื้นที่การศึกษาและสถานศึกษาทั่วประเทศได้นำไปใช้ในการขับเคลื่อนการดำเนินงานเสริมสร้างทักษะชีวิตให้แก่ นักเรียนสู่การปฏิบัติของครูได้อย่างมีประสิทธิภาพและประสิทธิผล

ดังนั้น เพื่อให้ครูสามารถจัดการเรียนรู้พร้อมทั้งจัดกิจกรรมเพื่อการเสริมสร้างทักษะชีวิตให้แก่ นักเรียนให้บังเกิดผลอย่างเป็นรูปธรรมและต่อเนื่องสู่ความยั่งยืน รวมทั้งเป็นการยกระดับครูที่ปฏิบัติงานด้านการเสริมสร้างทักษะชีวิตแก่นักเรียนเป็นที่ประจักษ์ สำนักงานคณะกรรมการการศึกษาขั้นพื้นฐาน จึงมอบหมายให้ศูนย์เฉพาะกิจคุ้มครองและช่วยเหลือเด็กนักเรียน (ฉก.ชน.สพฐ.) จัดทำ “โครงการยกระดับคุณภาพครูด้านการบูรณาการทักษะชีวิตในการจัดการเรียนรู้ในระบบการศึกษาขั้นพื้นฐาน” ขึ้น

### วัตถุประสงค์

๑. เพื่อขับเคลื่อนการบูรณาการทักษะชีวิตในการจัดการเรียนรู้และจัดกิจกรรมเพื่อการเสริมสร้างทักษะชีวิตให้แก่ นักเรียนสู่การปฏิบัติของครูให้บังเกิดผลเป็นรูปธรรมและต่อเนื่องสู่ความยั่งยืน
๒. เพื่อยกย่องครูที่ปฏิบัติงานด้านการเสริมสร้างทักษะชีวิตให้แก่ นักเรียนเป็นที่ประจักษ์

แผนภูมิแสดงขั้นตอนการคัดเลือกครูต้นแบบการจัดการเรียนรู้บูรณาการทักษะชีวิต ประจำปี ๒๕๖๐  
สังกัดสำนักงานคณะกรรมการการศึกษาขั้นพื้นฐาน



# ส่วนที่ ๒ : การคัดเลือกครูต้นแบบการจัดการเรียนรู้ บูรณาการทักษะชีวิต ประจำปี ๒๕๖๐

## วิธีการคัดเลือกครูต้นแบบการจัดการเรียนรู้บูรณาการทักษะชีวิต

การคัดเลือกครูต้นแบบการจัดการเรียนรู้บูรณาการทักษะชีวิต ประจำปี ๒๕๖๐ ดำเนินการคัดเลือกเฉพาะครูสังกัดสำนักงานคณะกรรมการการศึกษาขั้นพื้นฐาน โดยมีกระบวนการดำเนินงาน ดังนี้

### ๑. ระดับสถานศึกษา

๑.๑. ครูผู้ประสงค์ขอรับการประเมินเป็นครูต้นแบบการจัดการเรียนรู้บูรณาการทักษะชีวิตส่งเอกสารหลักฐานต่าง ๆ เพื่อรับการประเมินในระดับสถานศึกษา ดังนี้

๑.๑.๑ ใบสมัครเข้ารับการคัดเลือกครูต้นแบบการจัดการเรียนรู้บูรณาการทักษะชีวิต

๑.๑.๒ รายงานการปฏิบัติงาน ไม่เกิน ๑๕ หน้า และเอกสารอ้างอิงพร้อมรายงานผลการพัฒนานักเรียน ไม่เกิน ๓๐ หน้า

๑.๑.๓ แผนการจัดการเรียนรู้ ๑ หน่วยการเรียนรู้ หรือโครงการที่เกี่ยวข้องกับการเสริมสร้างทักษะชีวิต

๑.๑.๔ วิดีทัศน์ที่สะท้อนผลการดำเนินงานของตนเอง (ไม่เกิน ๑๕ นาที)

๑.๒ สถานศึกษาแต่งตั้งคณะกรรมการคัดเลือกครูต้นแบบการจัดการเรียนรู้บูรณาการทักษะชีวิตตามความเหมาะสม และดำเนินการประเมินตามเอกสารหลักฐานข้อ ๑.๑.๑ – ๑.๑.๔

๑.๓ สถานศึกษาประกาศผลการคัดเลือกและส่งรายชื่อครูที่มีคะแนนการประเมินสูงสุดระดับละ ๑ คน พร้อมส่งเอกสารหลักฐานตามข้อ ๑.๑.๑ – ๑.๑.๔ ให้สำนักงานเขตพื้นที่การศึกษาดำเนินการต่อไป

### ๒. ระดับเขตพื้นที่การศึกษา

๒.๑ สำนักงานเขตพื้นที่การศึกษาแต่งตั้งคณะกรรมการเพื่อคัดเลือกครูที่ผ่านการคัดเลือกจากสถานศึกษาจำนวน ๗ คน ตามความเหมาะสม ประกอบด้วย

๒.๑.๑	ผู้อำนวยการสำนักงานเขตพื้นที่การศึกษา หรือ รองผู้อำนวยการสำนักงานเขตพื้นที่การศึกษา	ประธานกรรมการ
๒.๑.๒	ผู้อำนวยการกลุ่มนิเทศติดตามและประเมินผลการจัดการศึกษา	กรรมการ
๒.๑.๓	ผู้อำนวยการกลุ่มส่งเสริมการจัดการศึกษา	กรรมการ
๒.๑.๔	ผู้แทนผู้บริหารสถานศึกษา	กรรมการ
๒.๑.๕	ผู้แทนศึกษานิเทศก์	กรรมการ
๒.๑.๖	ผู้แทนครูผู้สอน	กรรมการ
๒.๑.๗	ศึกษานิเทศก์ผู้รับผิดชอบการจัดการเรียนรู้เพื่อพัฒนาทักษะชีวิต	กรรมการ และเลขานุการ

๒.๒ คณะกรรมการคัดเลือกครูที่ผ่านการคัดเลือกในระดับสถานศึกษา โดยพิจารณาจากเอกสารตามข้อ ๑.๑.๑ - ๑.๑.๔ เพื่อรับเกียรติบัตรระดับทอง ระดับเงิน และระดับทองแดง ในระดับสำนักงานเขตพื้นที่การศึกษา

๒.๓ คณะกรรมการคัดเลือกครูจากทุกประเภทในกลุ่มระดับทอง ประเภทละไม่เกิน ๕ คน เพื่อประเมินเชิงประจักษ์ตามหลักเกณฑ์ที่สำนักงานคณะกรรมการการศึกษาขั้นพื้นฐานกำหนด และคัดเลือกให้เหลือประเภทละ ๑ คน

๒.๔ สำนักงานเขตพื้นที่การศึกษาส่งผลการคัดเลือกตามข้อ ๒.๓ พร้อมเอกสาร ตามข้อ ๑.๑.๑ - ๑.๑.๔ ให้สำนักงานคณะกรรมการการศึกษาขั้นพื้นฐานดำเนินการต่อไป

๒.๕ สำนักงานเขตพื้นที่การศึกษาพิจารณามอบรางวัลให้ผู้ผ่านการคัดเลือกในโอกาสที่เหมาะสม

### ๓. ระดับสำนักงานคณะกรรมการการศึกษาขั้นพื้นฐาน

๓.๑ สำนักงานคณะกรรมการการศึกษาขั้นพื้นฐานแต่งตั้งผู้ทรงคุณวุฒิเป็นคณะกรรมการคัดเลือกครูที่ผ่านการคัดเลือกจากระดับเขตพื้นที่การศึกษา

๓.๒ คณะกรรมการคัดเลือกครูที่ผ่านการคัดเลือกจากระดับเขตพื้นที่การศึกษา โดยพิจารณาจากเอกสารหลักฐาน ตามข้อ ๑.๑.๑ - ๑.๑.๔ เพื่อรับเกียรติบัตรระดับทอง ระดับเงิน และระดับทองแดง

๓.๓ คณะกรรมการคัดเลือกครูจากกลุ่มระดับทองของแต่ละประเภท จำนวนไม่เกิน ๓๐ คน ตามลำดับเพื่อเข้ารับการพัฒนาจากสำนักงานคณะกรรมการการศึกษาขั้นพื้นฐาน

๓.๔ สำนักงานคณะกรรมการการศึกษาขั้นพื้นฐานมอบเกียรติบัตรพร้อมเข็มรางวัลให้แก่ผู้ได้รับการคัดเลือกระดับทองและผ่านการพัฒนาระดับประเทศ

### ประเภทครูต้นแบบการจัดการเรียนรู้บูรณาการทักษะชีวิต

๑. ครูต้นแบบการจัดการเรียนรู้บูรณาการทักษะชีวิต ระดับปฐมวัย
๒. ครูต้นแบบการจัดการเรียนรู้บูรณาการทักษะชีวิต ชั้นประถมศึกษาปีที่ ๑ - ๓
๓. ครูต้นแบบการจัดการเรียนรู้บูรณาการทักษะชีวิต ชั้นประถมศึกษาปีที่ ๔ - ๖
๔. ครูต้นแบบการจัดการเรียนรู้บูรณาการทักษะชีวิต ชั้นมัธยมศึกษาปีที่ ๑ - ๓
๕. ครูต้นแบบการจัดการเรียนรู้บูรณาการทักษะชีวิต ชั้นมัธยมศึกษาปีที่ ๔ - ๖

## รางวัล

รางวัลครูต้นแบบการจัดการเรียนรู้บูรณาการทักษะชีวิต ระดับสำนักงานคณะกรรมการการศึกษา  
ขั้นพื้นฐาน มี ๒ ประเภท ดังนี้

### ๑. เกียรติบัตร ได้แก่

- |                            |                 |                |
|----------------------------|-----------------|----------------|
| ๑.๑ เกียรติบัตรระดับทอง    | ได้คะแนนตั้งแต่ | ๙๑ คะแนนขึ้นไป |
| ๑.๒ เกียรติบัตรระดับเงิน   | ได้คะแนนตั้งแต่ | ๘๑ - ๙๐ คะแนน  |
| ๑.๓ เกียรติบัตรระดับทองแดง | ได้คะแนนตั้งแต่ | ๗๑ - ๘๐ คะแนน  |

### ๒. เข็มรางวัลครูต้นแบบการจัดการเรียนรู้บูรณาการทักษะชีวิต

ครูที่ผ่านเกณฑ์การประเมินลำดับที่ ๑ - ๓๐ แต่ละประเภทเข้ารับการพัฒนาอบรม และเมื่อผ่าน  
เกณฑ์การพัฒนาตามหลักสูตรการอบรมจากสำนักงานคณะกรรมการการศึกษาขั้นพื้นฐานจึงได้รับเข็มรางวัล

## เอกสารหลักฐานเพื่อประกอบการคัดเลือก

ครูที่มีคุณสมบัติตามหลักเกณฑ์ให้ส่งเอกสารเพื่อใช้ในการพิจารณาคัดเลือก จำนวน ๔ รายการ ดังนี้

๑. ใบสมัครเข้ารับการคัดเลือกบุคคลเพื่อเข้ารับรางวัลครูต้นแบบการจัดการเรียนรู้บูรณาการทักษะ  
ชีวิต สังกัดสำนักงานคณะกรรมการการศึกษาขั้นพื้นฐาน

๒. รายงานที่สะท้อนการปฏิบัติงาน ไม่เกิน ๑๕ หน้า และภาคผนวก ไม่เกิน ๓๐ หน้า

ผู้ขอรับการประเมินเขียนบรรยายสะท้อน ๓ ด้าน ดังนี้

- ด้านที่ ๑ บุคลิกภาพของตนเอง เขียนบรรยายคุณลักษณะของตนเองที่เอื้อต่อการจัด  
การเรียนรู้บูรณาการทักษะชีวิต

- ด้านที่ ๒ การจัดการเรียนรู้บูรณาการทักษะชีวิต เขียนบรรยายสะท้อนกระบวนการ  
จัดการเรียนรู้ที่ส่งผลต่อการพัฒนาทักษะชีวิต

- ด้านที่ ๓ ผลที่เกิดกับนักเรียน เขียนรายงานบรรยายให้เห็นผลที่เกิดกับผู้เรียน  
ใน ๔ องค์ประกอบของทักษะชีวิต ได้แก่ การตระหนักรู้และเห็นคุณค่าในตนเองและผู้อื่น การคิดวิเคราะห์  
ตัดสินใจ และแก้ปัญหาอย่างสร้างสรรค์ การจัดการกับอารมณ์และความเครียด และการสร้างสัมพันธภาพที่ดี  
กับผู้อื่น

๓. แผนการจัดการเรียนรู้ ๑ หน่วย/โครงการ ไม่จำกัดจำนวนหน้า

ผู้ขอรับการประเมินส่งแผนการจัดการเรียนรู้/โครงการ ดังนี้

- แผนการจัดการเรียนรู้ ๑ หน่วย หมายถึง หน่วยการเรียนรู้กลุ่มใดกลุ่มหนึ่งใน ๘ กลุ่มสาระ  
การเรียนรู้ หรือกิจกรรมพัฒนาผู้เรียน สำหรับระดับประถมศึกษาและมัธยมศึกษา หรือหน่วยการเรียนรู้ระดับ  
ปฐมวัย โดยแสดงให้เห็นถึงการบูรณาการทักษะชีวิต

- โครงการ หมายถึง โครงการที่เกี่ยวข้องกับการเสริมสร้างทักษะชีวิตหรือการบูรณาการทักษะชีวิต

**๔. วัตถุประสงค์** ไม่เกิน ๑๕ นาที

ผู้ขอรับการประเมินจัดทำวัตถุประสงค์นำเสนอการปฏิบัติงานตามกรอบ ดังนี้

- แนวคิดการนำทักษะชีวิตมาบูรณาการในการจัดการเรียนรู้
- กระบวนการจัดการเรียนรู้บูรณาการทักษะชีวิต และพฤติกรรมการณ์เรียนรู้ของนักเรียน
- ผลที่เกิดกับนักเรียน แสดงให้เห็นถึงการพัฒนาทักษะชีวิตใน ๔ องค์ประกอบ

## ส่วนที่ ๓ : หลักเกณฑ์และวิธีการคัดเลือกครูต้นแบบ

### การจัดการเรียนรู้บูรณาการทักษะชีวิต ประจำปี ๒๕๖๐

หลักเกณฑ์การคัดเลือกครูต้นแบบการจัดการเรียนรู้บูรณาการทักษะชีวิต ประกอบด้วย ๓ ด้าน ดังนี้

๑. ด้านบุคลิกภาพ
๒. ด้านการจัดการเรียนรู้บูรณาการทักษะชีวิต
๓. ด้านผลที่เกิดกับนักเรียน

#### ด้านที่ ๑ บุคลิกภาพ

##### ความหมายของบุคลิกภาพ

**บุคลิกภาพ** หมายถึง คุณลักษณะของครูที่แสดงออกต่อนักเรียนอย่างคงเส้นคงวา

คุณลักษณะของครูต้นแบบการจัดการเรียนรู้บูรณาการทักษะชีวิตตามความคาดหวังของสำนักงานคณะกรรมการการศึกษาขั้นพื้นฐาน มีดังนี้

๑. คุณลักษณะที่เป็นพฤติกรรมประจำตัว ได้แก่ ยิ้มแย้ม แจ่มใส กิริยา วาจา สุภาพ แต่งกายเหมาะสมกับกาลเทศะ มีเมตตา มีความยุติธรรม เป็นแบบอย่างที่ดีให้แก่นักเรียน

๒. คุณลักษณะที่เป็นพฤติกรรมที่เป็นความสามารถส่วนบุคคล ได้แก่ พฤติกรรมที่เป็นความสามารถด้านปัญญา พฤติกรรมที่เป็นความสามารถด้านอารมณ์ พฤติกรรมที่เป็นความสามารถในการดูแลนักเรียน พฤติกรรมที่เป็นความสามารถด้านสังคมและสัมพันธภาพ ได้แก่

- ๒.๑ มีความสามารถในการสื่อสาร
- ๒.๒ ใฝ่รู้ และเท่าทันเทคโนโลยี
- ๒.๓ มีเหตุผลเชิงบวกและสร้างสรรค์
- ๒.๔ มีความสามารถในการจัดกิจกรรมเสริมสร้างทักษะชีวิต
- ๒.๕ มีความสามารถในการประเมินทักษะชีวิตนักเรียนรายบุคคล
- ๒.๖ ควบคุมอารมณ์ได้ในทุกสถานการณ์
- ๒.๗ มีทัศนคติที่ดีต่อการดูแลช่วยเหลือนักเรียนและการพัฒนาทักษะชีวิตนักเรียน
- ๒.๘ มีความฉับไวต่อการเปลี่ยนแปลงของนักเรียนทั้งด้านดีและมีความเสี่ยง
- ๒.๙ เป็นแบบอย่างด้านการใช้สติในการฟัง การพูด และการสื่อสารเชิงบวก
- ๒.๑๐ มีความรู้ในเรื่องทักษะชีวิตและสามารถจำแนกพฤติกรรมนักเรียนตามองค์ประกอบของการพัฒนาทักษะชีวิต
- ๒.๑๑ มีความสามารถในการคิดเชิงระบบและวางแผนพัฒนาทักษะชีวิตนักเรียน
- ๒.๑๒ มีความสามารถให้คำปรึกษาในการดำเนินชีวิตนักเรียน
- ๒.๑๓ มีความสามารถแก้ไขปัญหาลูกศิษย์รายบุคคล
- ๒.๑๔ เป็นแบบอย่างที่ดีของครูและเพื่อนร่วมงานในสถานศึกษา



๒.๑๕ เป็นแบบอย่างที่ดีที่ได้รับการยกย่องจากองค์กรวิชาชีพครู

๒.๑๖ เป็นแบบอย่างที่ดีและได้รับการยอมรับจากผู้ปกครอง ชุมชน และสังคม

๒.๑๗ มีผลงานเป็นที่ประจักษ์อย่างต่อเนื่อง

**การพิจารณาและวิธีการประเมินบุคลิกภาพ ประกอบด้วย ๕ ตัวชี้วัด (คะแนนรวม ๓๐ คะแนน)**

ได้แก่

๑. พฤติกรรมประจำตัว
๒. พฤติกรรมที่เป็นความสามารถด้านปัญญา
๓. พฤติกรรมที่เป็นความสามารถด้านอารมณ์
๔. พฤติกรรมที่เป็นความสามารถในการดูแลนักเรียน
๕. พฤติกรรมที่เป็นความสามารถด้านสังคมและสัมพันธภาพ

**ตัวชี้วัดที่ ๑ พฤติกรรมประจำตัว (น้ำหนัก ๑)**

**ประเด็นการพิจารณา**

๑. ยิ้มแย้ม แจ่มใส
๒. กิริยา วาจา สุภาพ
๓. แต่งกายเหมาะสมกับกาลเทศะ
๔. มีเมตตา กรุณา
๕. มีความยุติธรรม
๖. เป็นแบบอย่างที่ดีของนักเรียน

**เกณฑ์การพิจารณาให้ระดับคุณภาพ**

- |                                 |             |   |     |   |       |
|---------------------------------|-------------|---|-----|---|-------|
| มีข้อ ๑ - ๒ และข้ออื่นอีก ๑ ข้อ | ระดับคุณภาพ | ๑ | ได้ | ๑ | คะแนน |
| มีข้อ ๑ - ๒ และข้ออื่นอีก ๒ ข้อ | ระดับคุณภาพ | ๒ | ได้ | ๒ | คะแนน |
| มีข้อ ๑ - ๒ และข้ออื่นอีก ๓ ข้อ | ระดับคุณภาพ | ๓ | ได้ | ๓ | คะแนน |
| มีครบทุกข้อ                     | ระดับคุณภาพ | ๔ | ได้ | ๔ | คะแนน |

**แหล่งข้อมูล**

๑. เอกสารรายงานผลการปฏิบัติงานของครูต้นแบบและเอกสารอ้างอิง
๒. วัติต์ศน์ประกอบการประเมิน

## ตัวชี้วัดที่ ๒ พฤติกรรมที่เป็นความสามารถด้านปัญญา (น้ำหนัก ๒)

### ประเด็นการพิจารณา

๑. มีความสามารถในการสื่อสาร
๒. ใฝ่รู้ และเท่าทันเทคโนโลยี
๓. มีเหตุผลเชิงบวกและสร้างสรรค์
๔. มีความสามารถในการจัดกิจกรรมเสริมสร้างทักษะชีวิต
๕. มีความสามารถในการประเมินทักษะชีวิตนักเรียนรายบุคคล

### เกณฑ์การพิจารณาให้ระดับคุณภาพ

- |                                 |               |             |
|---------------------------------|---------------|-------------|
| มีข้อ ๑ - ๒                     | ระดับคุณภาพ ๑ | ได้ ๒ คะแนน |
| มีข้อ ๑ - ๒ และข้ออื่นอีก ๑ ข้อ | ระดับคุณภาพ ๒ | ได้ ๔ คะแนน |
| มีข้อ ๑ - ๒ และข้ออื่นอีก ๒ ข้อ | ระดับคุณภาพ ๓ | ได้ ๖ คะแนน |
| มีครบทุกข้อ                     | ระดับคุณภาพ ๔ | ได้ ๘ คะแนน |

### แหล่งข้อมูล

๑. เอกสารรายงานผลการปฏิบัติงานของครูต้นแบบและเอกสารอ้างอิง
๒. วัติต์ศน์ประกอบการประเมิน
๓. แผนการจัดการเรียนรู้บูรณาการทักษะชีวิต

## ตัวชี้วัดที่ ๓ พฤติกรรมที่เป็นความสามารถด้านอารมณ์ (น้ำหนัก ๒)

### ประเด็นการพิจารณา

๑. ควบคุมอารมณ์ได้ในทุกสถานการณ์
๒. มีทัศนคติที่ดีต่อการดูแลช่วยเหลือนักเรียน และการพัฒนาทักษะชีวิตนักเรียน
๓. มีความฉับไวต่อการเปลี่ยนแปลงของนักเรียนทั้งด้านดีและความเสี่ยง
๔. เป็นแบบอย่างด้านการใช้สติในการฟัง การพูด และการสื่อสารเชิงบวก

### เกณฑ์การพิจารณาให้ระดับคุณภาพ

- |                                 |               |             |
|---------------------------------|---------------|-------------|
| มีข้อ ๑ - ๒                     | ระดับคุณภาพ ๑ | ได้ ๒ คะแนน |
| มีข้อ ๑ - ๒ และข้ออื่นอีก ๑ ข้อ | ระดับคุณภาพ ๒ | ได้ ๔ คะแนน |
| มีข้อ ๑ - ๒ และข้ออื่นอีก ๒ ข้อ | ระดับคุณภาพ ๓ | ได้ ๖ คะแนน |
| มีครบทุกข้อ                     | ระดับคุณภาพ ๔ | ได้ ๘ คะแนน |

### แหล่งข้อมูล

๑. เอกสารรายงานผลการปฏิบัติงานของครูต้นแบบและเอกสารอ้างอิง
๒. วัติต์ศน์ประกอบการประเมิน
๓. แผนการจัดการเรียนรู้บูรณาการทักษะชีวิต

### ตัวชี้วัดที่ ๔ พฤติกรรมที่เป็นความสามารถในการดูแลนักเรียน (น้ำหนัก ๑.๕)

#### ประเด็นการพิจารณา

๑. มีความรู้ในเรื่องทักษะชีวิตและสามารถจำแนกพฤติกรรมนักเรียนตามองค์ประกอบของการพัฒนาทักษะชีวิต
๒. มีความสามารถในการคิดเชิงระบบและวางแผนพัฒนาทักษะชีวิตนักเรียน
๓. มีความสามารถให้คำปรึกษาในการดำเนินชีวิตของนักเรียน
๔. มีความสามารถแก้ไขปัญหาที่นักเรียนรายบุคคล

#### เกณฑ์การพิจารณาให้ระดับคุณภาพ

มีข้อ ๑	ระดับคุณภาพ ๑	ได้ ๑.๕ คะแนน
มีข้อ ๑ และข้ออื่นอีก ๑ ข้อ	ระดับคุณภาพ ๒	ได้ ๓ คะแนน
มีข้อ ๑ และข้ออื่นอีก ๒ ข้อ	ระดับคุณภาพ ๓	ได้ ๔.๕ คะแนน
มีครบทุกข้อ	ระดับคุณภาพ ๔	ได้ ๖ คะแนน

#### แหล่งข้อมูล

๑. เอกสารรายงานผลการปฏิบัติงานของครูต้นแบบและเอกสารอ้างอิง
๒. วิทยุทัศน์ประกอบการประเมิน
๓. แผนการจัดการเรียนรู้บูรณาการทักษะชีวิต

### ตัวชี้วัดที่ ๕ พฤติกรรมที่เป็นความสามารถด้านสังคมและสัมพันธภาพ (น้ำหนัก ๑)

#### ประเด็นการพิจารณา

๑. เป็นแบบอย่างที่ดีของครูและเพื่อนร่วมงานในสถานศึกษา
๒. เป็นแบบอย่างที่ดีที่ได้รับการยกย่องจากองค์กรวิชาชีพครู
๓. ได้รับการยอมรับจากผู้ปกครองชุมชนและสังคม
๔. มีผลงานเป็นที่ประจักษ์อย่างต่อเนื่อง

#### เกณฑ์การพิจารณาให้ระดับคุณภาพ

มีข้อ ๑	ระดับคุณภาพ ๑	ได้ ๑ คะแนน
มีข้อ ๑ และข้ออื่นอีก ๑ ข้อ	ระดับคุณภาพ ๒	ได้ ๒ คะแนน
มีข้อ ๑ และข้ออื่นอีก ๒ ข้อ	ระดับคุณภาพ ๓	ได้ ๓ คะแนน
มีครบทุกข้อ	ระดับคุณภาพ ๔	ได้ ๔ คะแนน

#### แหล่งข้อมูล

๑. เอกสารรายงานผลการปฏิบัติงานของครูต้นแบบและเอกสารอ้างอิง
๒. วิทยุทัศน์ประกอบการประเมิน
๓. แผนการจัดการเรียนรู้บูรณาการทักษะชีวิต
๔. ใบสมัคร

## ด้านที่ ๒ การจัดการเรียนรู้บูรณาการทักษะชีวิต

หลักเกณฑ์และวิธีการประเมินการจัดการเรียนรู้บูรณาการทักษะชีวิต ประกอบด้วย ตัวชี้วัด ๕ ตัวชี้วัด (คะแนนรวม ๔๐ คะแนน) ได้แก่

๑. การวางแผนบูรณาการทักษะชีวิต (๘ คะแนน)
๒. กระบวนการจัดกิจกรรมการเรียนรู้ที่สอดคล้องกับทักษะชีวิต (๘ คะแนน)
๓. กระบวนการจัดการเรียนรู้บูรณาการทักษะชีวิต (๘ คะแนน)
๔. บรรยากาศ การใช้สื่อ นวัตกรรม (๘ คะแนน)
๕. การวัดและประเมินพฤติกรรมทักษะชีวิตนักเรียน (๘ คะแนน)

### ตัวชี้วัดที่ ๑ การวางแผน (น้ำหนัก ๒)

#### ประเด็นการพิจารณา

๑. มีความรู้ ความเข้าใจวิธีการบูรณาการสาระสำคัญของทักษะชีวิตกับเนื้อหาสาระที่จะจัดกิจกรรมการเรียนรู้
๒. จัดทำหน่วยการเรียนรู้ โดยบูรณาการทักษะชีวิตได้เหมาะสมกับระดับชั้นของนักเรียน
๓. สามารถกำหนดวัตถุประสงค์/เป้าหมายเกี่ยวกับทักษะชีวิตในแผนการจัดการเรียนรู้ ได้เหมาะสมกับระดับชั้นของนักเรียน
๔. สามารถจัดทำแผนการจัดการเรียนรู้ที่บูรณาการสาระสำคัญของทักษะชีวิตกับเนื้อหาสาระที่จะจัดกิจกรรมการเรียนรู้ครบตามองค์ประกอบของแผนการจัดการเรียนรู้
๕. สามารถวางแผน กำหนดขั้นตอนการจัดกระบวนการจัดการเรียนรู้ได้เหมาะสมกับ วัตถุประสงค์/เป้าหมายที่จะพัฒนาทักษะชีวิตของนักเรียนตามแผนการจัดการเรียนรู้
๖. สามารถวางแผนการใช้สื่อการสอนที่เหมาะสมกับวัตถุประสงค์/เป้าหมายในการพัฒนา ทักษะชีวิตของนักเรียนตามแผนการจัดการเรียนรู้
๗. สามารถกำหนด/สร้างเครื่องมือการวัดผล/ประเมินผลได้ตรงตามวัตถุประสงค์/เป้าหมาย ที่จะพัฒนาทักษะชีวิตของผู้เรียนตามแผนการจัดการเรียนรู้

#### เกณฑ์การพิจารณาให้ระดับคุณภาพ

มี ๑ - ๒ ข้อ	ระดับคุณภาพ ๑ ได้ ๒ คะแนน
มี ๓ - ๔ ข้อ	ระดับคุณภาพ ๒ ได้ ๔ คะแนน
มี ๕ - ๖ ข้อ	ระดับคุณภาพ ๓ ได้ ๖ คะแนน
พบทุกข้อ	ระดับคุณภาพ ๔ ได้ ๘ คะแนน

### แหล่งข้อมูล

๑. แผนการจัดการเรียนรู้
๒. สื่อ/นวัตกรรมการจัดการเรียนรู้ทักษะชีวิต
๓. ตัวอย่างเครื่องมือวัดและประเมินผล

### ตัวชี้วัดที่ ๒ กระบวนการจัดการกิจกรรมการเรียนรู้ที่สอดคล้องกับทักษะชีวิต (น้ำหนัก ๒)

#### ประเด็นการพิจารณา

๑. จัดกิจกรรมที่เกี่ยวกับการเสริมสร้างความตระหนักและเห็นคุณค่าในตนเองและผู้อื่น
๒. จัดกิจกรรมที่เกี่ยวกับการเสริมสร้างจิตวิเคราะห์ ตัดสินใจ และแก้ปัญหาอย่างสร้างสรรค์
๓. จัดกิจกรรมที่เกี่ยวกับการเสริมสร้างจัดการกับอารมณ์และความเครียด
๔. จัดกิจกรรมที่เกี่ยวกับการเสริมสร้างสัมพันธภาพที่ดีกับผู้อื่น

#### เกณฑ์การพิจารณาให้ระดับคุณภาพ

มี ๑ ข้อ	ระดับคุณภาพ ๑	ได้ ๒ คะแนน
มี ๒ ข้อ	ระดับคุณภาพ ๒	ได้ ๔ คะแนน
มี ๓ ข้อ	ระดับคุณภาพ ๓	ได้ ๖ คะแนน
พบทุกข้อ	ระดับคุณภาพ ๔	ได้ ๘ คะแนน

### แหล่งข้อมูล

๑. แผนการจัดการเรียนรู้
๒. วัสดุทัศนกรรมการจัดการเรียนรู้
๓. สัมภาษณ์นักเรียน
๔. บันทึกผลการจัดการเรียนรู้

### ตัวชี้วัดที่ ๓ กระบวนการจัดการเรียนรู้บูรณาการทักษะชีวิต (น้ำหนัก ๒)

#### ประเด็นการพิจารณา

๑. สร้างบรรยากาศเชิงบวกโดยให้กำลังใจในการพูด หรือแสดงความชื่นชม
๒. จัดกิจกรรมให้นักเรียนได้คิด เล่น ทำตามแบบ และสร้างสรรค์ผลงานร่วมกันเป็นกลุ่ม
๓. เปิดโอกาสให้นักเรียนคิด แสดงออกอย่างอิสระ
๔. ใช้เทคนิคการตั้งคำถาม สนทนา ให้นักเรียนค้นหาคำตอบสะท้อนความคิด ความรู้สึก เชื่อมโยงและประยุกต์ใช้ในชีวิตประจำวัน
๕. ฝึกให้นักเรียนสำรวจ สังเกตอารมณ์ของตนเองที่เกิดขึ้นในสถานการณ์ต่าง ๆ
๖. กระตุ้นหรือสร้างแรงจูงใจให้นักเรียนแสดงความสามารถที่ตนเองมีอยู่

**เกณฑ์การพิจารณาให้ระดับคุณภาพ**

มี ๑ - ๒ ข้อ	ระดับคุณภาพ ๑	ได้ ๒ คะแนน
มี ๓ - ๔ ข้อ	ระดับคุณภาพ ๒	ได้ ๔ คะแนน
มี ๕ ข้อ	ระดับคุณภาพ ๓	ได้ ๖ คะแนน
พบทุกข้อ	ระดับคุณภาพ ๔	ได้ ๘ คะแนน

**แหล่งข้อมูล**

๑. แผนการจัดการเรียนรู้
๒. วิดีทัศน์การจัดการเรียนรู้
๓. สัมภาษณ์นักเรียน
๔. บันทึกผลการจัดการเรียนรู้
๕. ภาพประกอบการจัดกิจกรรม
๖. ผลงานนักเรียน

**ตัวชี้วัดที่ ๔ บรรยากาศ การใช้สื่อ นวัตกรรม (น้ำหนัก ๒)****ประเด็นการพิจารณา**

๑. การจัดสภาพแวดล้อมและบรรยากาศที่เอื้อต่อการเรียนรู้บูรณาการทักษะชีวิต
๒. การใช้สื่อ นวัตกรรม หรือเทคโนโลยีที่เหมาะสมกับกิจกรรมการเรียนรู้
๓. การมีส่วนร่วมของนักเรียนและสามารถเลือกใช้สื่อนวัตกรรมการเรียนรู้ได้อย่างเหมาะสม
๔. การใช้สื่อ นวัตกรรมที่สนับสนุนให้นักเรียนพัฒนาการเรียนรู้และทักษะชีวิต

**เกณฑ์การพิจารณาให้ระดับคุณภาพ**

มี ๑ ข้อ	ระดับคุณภาพ ๑	ได้ ๒ คะแนน
มี ๒ ข้อ	ระดับคุณภาพ ๒	ได้ ๔ คะแนน
มี ๓ ข้อ	ระดับคุณภาพ ๓	ได้ ๖ คะแนน
พบทุกข้อ	ระดับคุณภาพ ๔	ได้ ๘ คะแนน

**แหล่งข้อมูล**

๑. ภาพประกอบ ๓ - ๕ ภาพ
๒. วิดีทัศน์
๓. แผนการจัดการเรียนรู้
๔. ตัวอย่างนวัตกรรมการเรียนรู้พัฒนาทักษะชีวิต

## ตัวชี้วัดที่ ๕ การวัดและประเมินพฤติกรรมทักษะชีวิตนักเรียน (น้ำหนัก ๒)

### ประเด็นการพิจารณา

๑. วัดและประเมินผลได้สอดคล้องกับพฤติกรรมทักษะชีวิตที่กำหนดในวัตถุประสงค์ของแผนการจัดการเรียนรู้
๒. มีการวิเคราะห์ผลการประเมินการจัดการเรียนรู้ในภาพรวมและรายบุคคล
๓. นำข้อมูลผลการประเมินไปใช้ในการวางแผนการจัดการเรียนรู้
๔. ปรับปรุงการจัดการเรียนรู้ให้สอดคล้องกับการพัฒนาทักษะชีวิตอย่างต่อเนื่อง

### เกณฑ์การพิจารณาให้ระดับคุณภาพ

มี ๑ ข้อ	ระดับคุณภาพ ๑	ได้ ๒ คะแนน
มี ๒ ข้อ	ระดับคุณภาพ ๒	ได้ ๔ คะแนน
มี ๓ ข้อ	ระดับคุณภาพ ๓	ได้ ๖ คะแนน
พบทุกข้อ	ระดับคุณภาพ ๔	ได้ ๘ คะแนน

### แหล่งข้อมูล

๑. แผนการจัดการเรียนรู้
๒. เครื่องมือวัดและประเมินผลการจัดการเรียนรู้
๓. บันทึกผลการจัดการเรียนรู้
๔. ผลการวิเคราะห์ข้อมูลของนักเรียนในภาพรวมและรายบุคคล

## ด้านที่ ๓ ผลที่เกิดกับนักเรียน

หลักเกณฑ์และวิธีการประเมินด้านผลที่เกิดขึ้นกับนักเรียน มีตัวชี้วัด ๕ ตัวชี้วัด คะแนนรวม ๓๐ คะแนน

## ตัวชี้วัดที่ ๑ นักเรียนมีทักษะชีวิตด้านการตระหนักรู้และเห็นคุณค่าในตนเองและผู้อื่น (น้ำหนัก ๑.๕)

### ประเด็นการพิจารณา

จำนวนนักเรียนที่มีผลการประเมินอยู่ในระดับดี

### เกณฑ์การพิจารณาให้ระดับคุณภาพ

- ร้อยละของนักเรียนที่มีผลการประเมินทักษะชีวิตอยู่ในระดับดี น้อยกว่า ๖๐  
ระดับคุณภาพ ๑ ได้ ๑.๕ คะแนน
- ร้อยละของนักเรียนที่มีผลการประเมินทักษะชีวิตอยู่ในระดับดี ๖๐ - ๖๙  
ระดับคุณภาพ ๒ ได้ ๓ คะแนน
- ร้อยละของนักเรียนที่มีผลการประเมินทักษะชีวิตอยู่ในระดับดี ๗๐ - ๗๙  
ระดับคุณภาพ ๓ ได้ ๔.๕ คะแนน
- ร้อยละของนักเรียนที่มีผลการประเมินทักษะชีวิตอยู่ในระดับดี ๘๐ - ๑๐๐  
ระดับคุณภาพ ๔ ได้ ๖ คะแนน

**แหล่งข้อมูล**

๑. แบบรายงานผลการพัฒนาทักษะชีวิตของนักเรียน (จากเอกสารแนวทางการพัฒนาทักษะชีวิต ของสำนักงานคณะกรรมการการศึกษาขั้นพื้นฐาน หน้า ๑๗๕ - ๑๗๙ )
๒. วัติตทัศน์
๓. ประเมินเชิงประจักษ์ (โดยสำนักงานเขตพื้นที่การศึกษา)

**ตัวชี้วัดที่ ๒** นักเรียนมีทักษะชีวิตด้านการคิดวิเคราะห์ ตัดสินใจ และแก้ปัญหาอย่างสร้างสรรค์ (น้ำหนัก ๑.๕)

**ประเด็นการพิจารณา**

จำนวนนักเรียนที่มีผลการประเมินอยู่ในระดับดี

**เกณฑ์การพิจารณาให้ระดับคุณภาพ**

- ร้อยละของนักเรียนที่มีผลการประเมินทักษะชีวิตอยู่ในระดับดี น้อยกว่า ๖๐  
ระดับคุณภาพ ๑ ได้ ๑.๕ คะแนน
- ร้อยละของนักเรียนที่มีผลการประเมินทักษะชีวิตอยู่ในระดับดี ๖๐ - ๖๙  
ระดับคุณภาพ ๒ ได้ ๓ คะแนน
- ร้อยละของนักเรียนที่มีผลการประเมินทักษะชีวิตอยู่ในระดับดี ๗๐ - ๗๙  
ระดับคุณภาพ ๓ ได้ ๔.๕ คะแนน
- ร้อยละของนักเรียนที่มีผลการประเมินทักษะชีวิตอยู่ในระดับดี ๘๐ - ๑๐๐  
ระดับคุณภาพ ๔ ได้ ๖ คะแนน

**แหล่งข้อมูล**

๑. แบบรายงานผลการพัฒนาทักษะชีวิตของนักเรียน (จากเอกสารแนวทางการพัฒนาทักษะชีวิตของสำนักงานคณะกรรมการการศึกษาขั้นพื้นฐาน หน้า ๑๗๕ - ๑๗๙ )
๒. วัติตทัศน์
๓. ประเมินเชิงประจักษ์ (โดยสำนักงานเขตพื้นที่การศึกษา)

**ตัวชี้วัดที่ ๓** นักเรียนมีทักษะชีวิตด้านการจัดการกับอารมณ์และความเครียด (น้ำหนัก ๑.๕)

**ประเด็นการพิจารณา**

จำนวนนักเรียนที่มีผลการประเมินอยู่ในระดับดี



**เกณฑ์การพิจารณาให้ระดับคุณภาพ**

ร้อยละของนักเรียนที่มีผลการประเมินทักษะชีวิตอยู่ในระดับดี น้อยกว่า ๖๐

ระดับคุณภาพ ๑ ได้ ๑.๕ คะแนน

ร้อยละของนักเรียนที่มีผลการประเมินทักษะชีวิตอยู่ในระดับดี ๖๐ – ๖๙

ระดับคุณภาพ ๒ ได้ ๓ คะแนน

ร้อยละของนักเรียนที่มีผลการประเมินทักษะชีวิตอยู่ในระดับดี ๗๐ – ๗๙

ระดับคุณภาพ ๓ ได้ ๔.๕ คะแนน

ร้อยละของนักเรียนที่มีผลการประเมินทักษะชีวิตอยู่ในระดับดี ๘๐ – ๑๐๐

ระดับคุณภาพ ๔ ได้ ๖ คะแนน

**แหล่งข้อมูล**

๑. แบบรายงานผลการพัฒนาทักษะชีวิตของนักเรียน (จากเอกสารแนวทางการพัฒนาทักษะชีวิตของสำนักงานคณะกรรมการการศึกษาขั้นพื้นฐาน หน้า ๑๗๕ – ๑๗๙ )
๒. วิทยุทัศน์
๓. ประเมินเชิงประจักษ์ (โดยสำนักงานเขตพื้นที่การศึกษา)

ตัวชี้วัด ๔ นักเรียนมีทักษะชีวิตด้านการสร้างสัมพันธภาพที่ดีกับผู้อื่น (น้ำหนัก ๑.๕)

**ประเด็นการพิจารณา**

จำนวนนักเรียนที่มีผลการประเมินอยู่ในระดับดี

**เกณฑ์การพิจารณาให้ระดับคุณภาพ**

ร้อยละของนักเรียนที่มีผลการประเมินทักษะชีวิตอยู่ในระดับดี น้อยกว่า ๖๐

ระดับคุณภาพ ๑ ได้ ๑.๕ คะแนน

ร้อยละของนักเรียนที่มีผลการประเมินทักษะชีวิตอยู่ในระดับดี ๖๐ – ๖๙

ระดับคุณภาพ ๒ ได้ ๓ คะแนน

ร้อยละของนักเรียนที่มีผลการประเมินทักษะชีวิตอยู่ในระดับดี ๗๐ – ๗๙

ระดับคุณภาพ ๓ ได้ ๔.๕ คะแนน

ร้อยละของนักเรียนที่มีผลการประเมินทักษะชีวิตอยู่ในระดับดี ๘๐ – ๑๐๐

ระดับคุณภาพ ๔ ได้ ๖ คะแนน

**แหล่งข้อมูล**

๑. แบบรายงานผลการพัฒนาทักษะชีวิตของนักเรียน (จากเอกสารแนวทางการพัฒนาทักษะชีวิตของสำนักงานคณะกรรมการการศึกษาขั้นพื้นฐาน หน้า ๑๗๕ – ๑๗๙ )
๒. วิทยุทัศน์
๓. ประเมินเชิงประจักษ์ (โดยสำนักงานเขตพื้นที่การศึกษา)

ตัวชี้วัด ๕ รางวัลหรือผลงานที่เกี่ยวข้องกับทักษะชีวิตที่ประสบความสำเร็จหรือได้รับการยกย่องชมเชย  
(น้ำหนัก ๑.๕)

#### ประเด็นการพิจารณา

รางวัลหรือผลงานที่เกี่ยวข้องกับทักษะชีวิต

#### เกณฑ์การพิจารณาให้ระดับคุณภาพ

ระดับคุณภาพ ๔ หมายถึง ได้รับรางวัลยกย่อง ชมเชย สูงกว่าระดับเขตพื้นที่การศึกษา/จังหวัด

ระดับคุณภาพ ๓ หมายถึง ได้รับรางวัลยกย่อง ชมเชย ในระดับเขตพื้นที่การศึกษา/จังหวัด

ระดับคุณภาพ ๒ หมายถึง ได้รับรางวัลยกย่อง ชมเชย ในระดับกลุ่มโรงเรียน

ระดับคุณภาพ ๑ หมายถึง ได้รับรางวัลยกย่อง ชมเชย ในระดับโรงเรียน

#### แหล่งข้อมูล

๑. แบบรายงานผลการพัฒนาทักษะชีวิตของนักเรียน (จากเอกสารแนวทางการพัฒนาทักษะชีวิต  
ของสำนักงานคณะกรรมการการศึกษาขั้นพื้นฐาน หน้า ๑๗๕ - ๑๗๙ )
๒. วีดิทัศน์
๓. ประเมินเชิงประจักษ์ (โดยสำนักงานเขตพื้นที่การศึกษา)

ภาคผนวก

## นิยามและองค์ประกอบทักษะชีวิต

### นิยามทักษะชีวิต

**ทักษะชีวิต** เป็นความสามารถของบุคคลที่จะจัดการกับปัญหาต่าง ๆ รอบตัวในสภาพสังคมปัจจุบัน และเตรียมพร้อมสำหรับการปรับตัวในอนาคต

### องค์ประกอบทักษะชีวิต

สำนักงานคณะกรรมการการศึกษาขั้นพื้นฐานได้กำหนดองค์ประกอบทักษะชีวิตที่สำคัญที่จะสร้างและพัฒนาเป็นภูมิคุ้มกันชีวิตให้แก่เด็กและเยาวชนในสภาพสังคมปัจจุบันและเตรียมพร้อมสำหรับอนาคตไว้ ๔ องค์ประกอบ ดังนี้

#### ๑. การตระหนักรู้และเห็นคุณค่าในตนเองและผู้อื่น

การตระหนักรู้และเห็นคุณค่าในตนเองและผู้อื่น หมายถึง การรู้จักความถนัด ความสามารถ จุดเด่น จุดด้อยของตนเอง เข้าใจความแตกต่างของแต่ละบุคคล รู้จักตนเอง ยอมรับ เห็นคุณค่าและภาคภูมิใจในตนเองและผู้อื่น มีเป้าหมายในชีวิตและมีความรับผิดชอบต่อสังคม

#### ๒. การคิดวิเคราะห์ ตัดสินใจ และแก้ปัญหาอย่างสร้างสรรค์

การคิดวิเคราะห์ ตัดสินใจ และแก้ปัญหาอย่างสร้างสรรค์ หมายถึง การแยกแยะข้อมูลข่าวสาร ปัญหา และสถานการณ์รอบตัว วิพากษ์วิจารณ์ และประเมินสถานการณ์รอบตัวด้วยหลักเหตุผลและข้อมูลที่ถูกต้อง รับรู้ปัญหา สาเหตุของปัญหา หาทางเลือกและตัดสินใจแก้ปัญหาในสถานการณ์ต่าง ๆ อย่างสร้างสรรค์

#### ๓. การจัดการกับอารมณ์และความเครียด

การจัดการกับอารมณ์และความเครียด หมายถึง ความเข้าใจและรู้เท่าทันภาวะอารมณ์ของบุคคล รู้สาเหตุของความเครียด รู้วิธีการควบคุมอารมณ์และความเครียด รู้วิธีผ่อนคลาย หลีกเลี้ยงและปรับเปลี่ยนพฤติกรรมที่จะก่อให้เกิดอารมณ์ที่ไม่พึงประสงค์ไปในทางที่ดี

#### ๔. การสร้างสัมพันธภาพที่ดีกับผู้อื่น

การสร้างสัมพันธภาพที่ดีกับผู้อื่น หมายถึง การเข้าใจมุมมอง อารมณ์ ความรู้สึกของผู้อื่น ใช้ภาษาพูดและภาษากาย เพื่อสื่อสารความรู้สึกนึกคิดของตนเอง รับรู้ความรู้สึกนึกคิด และความต้องการของผู้อื่น วางตัวได้ถูกต้อง เหมาะสมกับสถานการณ์ต่าง ๆ ใช้การสื่อสารที่สร้างสัมพันธภาพที่ดี สร้างความร่วมมือ และทำงานร่วมกับผู้อื่นได้อย่างมีความสุข

**ที่มา :** แนวทางการพัฒนาทักษะชีวิต สำนักงานคณะกรรมการการศึกษาขั้นพื้นฐาน

ใบสมัครเข้ารับการคัดเลือกบุคคลเพื่อรับรางวัลครูต้นแบบการจัดการเรียนรู้บูรณาการทักษะชีวิต  
สังกัดสำนักงานคณะกรรมการการศึกษาขั้นพื้นฐาน

ประเภทที่สมัครคัดเลือก

- ( ) ปฐมวัย  
( ) ประถมศึกษาปีที่ ๑ - ๓  
( ) ประถมศึกษาปีที่ ๔ - ๖  
( ) มัธยมศึกษาปีที่ ๑ - ๓  
( ) มัธยมศึกษาปีที่ ๔ - ๖

รูปถ่ายขนาด 1 นิ้ว

๑. ชื่อและชื่อสกุล (นาย/นาง/นางสาว) .....  
เกิดวันที่.....เดือน.....พ.ศ. ....ปัจจุบันอายุ.....ปี  
เชื้อชาติ.....สัญชาติ.....
๒. วุฒิการศึกษา.....สาขาวิชา.....
๓. เริ่มรับราชการเมื่อวันที่.....เดือน.....พ.ศ. ....  
สถานศึกษา/หน่วยงาน.....อำเภอ.....จังหวัด.....
๔. ปัจจุบันรับราชการในตำแหน่ง.....วิทยฐานะ.....  
สถานศึกษา/หน่วยงาน..... สำนักงานเขตพื้นที่การศึกษา.....  
ช่วยราชการ (ถ้ามีโปรดระบุ).....  
.....  
อายุราชการ.....ปี (นับถึงวันรับสมัครวันสุดท้าย)
๕. วินัยและการรักษาวินัย (การถูกลงโทษทางวินัยไม่ยกเว้นตาม พ.ร.บ. ล้างมลทิน) โดยทำเครื่องหมาย ✓  
ลงใน ( ) ที่กำหนดเพียงช่องเดียว  
๕.๑ ( ) เคยถูกลงโทษทางวินัย  
๕.๒ ( ) ไม่เป็นผู้เคยถูกลงโทษทางวินัย
๖. การเป็นวิทยากร หรือกรรมการ หรือคณะทำงานที่เกี่ยวข้องกับการพัฒนางานทักษะชีวิต  
.....  
.....
๗. รางวัล หรือผลงานที่เกิดกับนักเรียนที่เกี่ยวข้องกับการพัฒนางานทักษะชีวิต  
.....  
.....

๘. รางวัล หรือผลงานที่เกิดกับตนเอง หรือสถานศึกษาที่เกี่ยวข้องกับการพัฒนางานทักษะชีวิต

.....  
.....  
.....

๙. หลักฐานที่แนบ

๙.๑ รายงานการปฏิบัติงาน ไม่เกิน ๑๕ หน้า และเอกสารอ้างอิง ไม่เกิน ๓๐ หน้า

๙.๒ แผนการจัดการเรียนรู้ ๑ หน่วยการเรียนรู้ หรือโครงการที่เกี่ยวข้องกับการเสริมสร้างทักษะชีวิต

๙.๓ วิดิทัศน์ที่สะท้อนผลการดำเนินงานของตนเอง (ไม่เกิน ๑๕ นาที)

๑๐. หมายเลขโทรศัพท์ที่ทำงาน.....หมายเลขโทรศัพท์บ้าน.....

หมายเลขโทรศัพท์มือถือ..... e - mail .....

ข้าพเจ้าขอรับรองว่า ข้าพเจ้าเป็นผู้มีคุณสมบัติตรงตามประกาศรับสมัครเข้ารับการคัดเลือก และข้อความที่ข้าพเจ้าแจ้งไว้ในใบสมัครและเอกสารหลักฐาน ประกอบที่แนบพร้อมนี้ถูกต้อง และเป็นความจริงทุกประการ หากมีการตรวจสอบภายหลังพบว่า ข้อมูลข้างต้นไม่ตรงกับความเป็นจริง ให้ถือว่าเป็นการรายงานเท็จต่อผู้บังคับบัญชา และข้าพเจ้าจะไม่เรียกร้องสิทธิใด ๆ

ลงชื่อ.....ผู้สมัคร

(.....)

ยื่นใบสมัครวันที่.....เดือน.....พ.ศ. ๒๕๖๐

**ความเห็นของผู้บังคับบัญชา**

ขอรับรองว่า

ข้อมูลดังกล่าวข้างต้นเป็นความจริงทุกประการ

พิจารณาแล้วเห็นว่า (นาย/นางนางสาว).....

ตำแหน่ง.....

เป็นผู้มีความรู้ความสามารถ ความประพฤติเหมาะสม และมีคุณสมบัติครบถ้วน สมควรให้สมัครเข้ารับการคัดเลือกเพื่อรับรางวัลครูต้นแบบการจัดการเรียนรู้บูรณาการทักษะชีวิต ประจำปี ๒๕๖๐

(ลงชื่อ) .....

(.....)

ตำแหน่ง.....

วันที่.....เดือน.....พ.ศ. ๒๕๖๐

## แบบบันทึกการคัดเลือกครูต้นแบบการจัดการเรียนรู้บูรณาการทักษะชีวิต

ชื่อผู้รับการประเมิน.....ประเภท.....  
โรงเรียน.....สำนักงานเขตพื้นที่การศึกษา.....

### ด้านที่ ๑ บุคลิกภาพ

ตัวชี้วัด	ประเด็นการพิจารณา	มี	ไม่มี	บันทึกความคิดเห็น
๑. พฤติกรรม ประจำตัว	๑. ยิ้มแย้ม แจ่มใส			
	๒. กิริยา วาจา สุภาพ			
	๓. แต่งกายเหมาะสมกับกาลเทศะ			
	๔. มีเมตตา			
	๕. มีความยุติธรรม			
	๖. เป็นแบบอย่างที่ดีของนักเรียน			

สรุปผลการประเมิน อยู่ในระดับ  ๔  ๓  ๒  ๑

ระดับคุณภาพ คิดเป็นคะแนน  ๔  ๓  ๒  ๑

ตัวชี้วัด	ประเด็นการพิจารณา	มี	ไม่มี	บันทึกความคิดเห็น
๒. พฤติกรรม ที่เป็น ความสามารถ ด้านปัญญา	๑. มีความสามารถในการสื่อสาร			
	๒. ใฝ่รู้ และเท่าทันเทคโนโลยี			
	๓. มีเหตุผลเชิงบวกและสร้างสรรค์			
	๔. มีความสามารถในการจัดกิจกรรมพัฒนา/ เสริมสร้างทักษะชีวิต			
	๕. มีความสามารถในการประเมินทักษะชีวิต นักเรียนรายบุคคล			

สรุปผลการประเมิน อยู่ในระดับ  ๔  ๓  ๒  ๑

ระดับคุณภาพ คิดเป็นคะแนน  ๘  ๖  ๔  ๒

ตัวชี้วัด	ประเด็นการพิจารณา	มี	ไม่มี	บันทึกความคิดเห็น
๓. พฤติกรรม ที่เป็น ความสามารถ ด้านอารมณ์	๑. ควบคุมอารมณ์ได้ในทุกสถานการณ์			
	๒. มีทัศนคติที่ดีต่อการดูแลช่วยเหลือนักเรียน และการพัฒนาทักษะชีวิตนักเรียน			
	๓. มีความฉับไวต่อการเปลี่ยนแปลงของนักเรียน ทั้งด้านดีและความเสี่ยง			
	๔. เป็นแบบอย่างด้านการใช้สติในการฟัง การพูด และการสื่อสารเชิงบวก			

สรุปผลการประเมิน อยู่ในระดับ  ๔  ๓  ๒  ๑

ระดับคุณภาพ คิดเป็นคะแนน  ๘  ๖  ๔  ๒

ตัวชี้วัด	ประเด็นการพิจารณา	มี	ไม่มี	บันทึกความคิดเห็น
๔. พฤติกรรม ที่เป็น ความสามารถ ในการดูแล นักเรียน	๑. มีความรู้ในเรื่องทักษะชีวิตและสามารถ จำแนกพฤติกรรมนักเรียนตามองค์ประกอบ ของการพัฒนาทักษะชีวิต			
	๒. มีความสามารถในการคิดเชิงระบบและ วางแผนพัฒนาทักษะชีวิตนักเรียน			
	๓. มีความสามารถให้คำปรึกษาการดำเนินชีวิต นักเรียน			
	๔. มีความสามารถแก้ไขปัญหา รายบุคคล			

สรุปผลการประเมิน อยู่ในระดับ  ๔  ๓  ๒  ๑

ระดับคุณภาพ คิดเป็นคะแนน  ๖  ๔.๕  ๓  ๑.๕

ตัวชี้วัด	ประเด็นการพิจารณา	มี	ไม่มี	บันทึกความคิดเห็น
๕. พฤติกรรม ที่เป็น ความสามารถ ด้านสังคม และ สัมพันธภาพ	๑. เป็นแบบอย่างที่ดีของครูและเพื่อนร่วมงาน ในสถานศึกษา			
	๒. เป็นแบบอย่างที่ดีและได้รับการยกย่องจาก องค์การวิชาชีพครู			
	๓. เป็นแบบอย่างที่ดีและได้รับการยอมรับจาก ผู้ปกครอง ชุมชน และสังคม			
	๔. มีผลงานเป็นที่ประจักษ์อย่างต่อเนื่อง			

สรุปผลการประเมิน อยู่ในระดับ  ๔  ๓  ๒  ๑

ระดับคุณภาพ คิดเป็นคะแนน  ๔  ๓  ๒  ๑



## ด้านที่ ๒ การจัดการเรียนรู้บูรณาการทักษะชีวิต

ตัวชี้วัด	ประเด็นการพิจารณา	มี	ไม่มี	บันทึกความคิดเห็น
๑. การวางแผน การจัด การเรียนรู้	๑. มีความรู้ ความเข้าใจวิธีการบูรณาการ สาระสำคัญทักษะชีวิตกับเนื้อหาสาระที่จะ จัดกิจกรรมการเรียนรู้			
	๒. จัดทำหน่วยการเรียนรู้ โดยบูรณาการ ทักษะชีวิตได้เหมาะสมกับระดับชั้นของ นักเรียน			
	๓. สามารถกำหนดวัตถุประสงค์/เป้าหมาย เกี่ยวกับทักษะชีวิตในแผนการจัดการเรียนรู้ ได้เหมาะสมกับระดับชั้นของนักเรียน			
	๔. สามารถจัดทำแผนการจัดการเรียนรู้ที่ บูรณาการสาระสำคัญของทักษะชีวิตกับ เนื้อหาสาระที่จะจัดกิจกรรมการเรียนรู้ครบ ตามองค์ประกอบของแผนการจัดการเรียนรู้			
	๕. สามารถวางแผน กำหนดขั้นตอน การจัด กระบวนการจัดการเรียนรู้ได้เหมาะสมกับ วัตถุประสงค์/เป้าหมายที่จะพัฒนา ทักษะชีวิตนักเรียนตามแผนการจัด การเรียนรู้			
	๖. สามารถวางแผนการใช้สื่อการสอน ที่เหมาะสมกับวัตถุประสงค์/เป้าหมายในการ พัฒนาทักษะชีวิตของผู้เรียนตามแผน การจัดการเรียนรู้			
	๗. สามารถกำหนด/สร้างเครื่องมือการวัดผล/ ประเมินผล ได้ตรงตามวัตถุประสงค์/ เป้าหมายในการพัฒนาทักษะชีวิตของ นักเรียน ตามแผนการจัดการเรียนรู้			

สรุปผลการประเมิน อยู่ในระดับ  ๔  ๓  ๒  ๑

ระดับคุณภาพ คิดเป็นคะแนน  ๘  ๖  ๔  ๒

ตัวชี้วัด	ประเด็นการพิจารณา	มี	ไม่มี	บันทึกความคิดเห็น
๒. กระบวนการ จัดกิจกรรม การเรียนรู้ ทักษะชีวิต	๑. จัดกิจกรรมที่เกี่ยวกับการเสริมสร้างความ ตระหนักและเห็นคุณค่าในตนเองและผู้อื่น			
	๒. จัดกิจกรรมการเสริมสร้างการคิดวิเคราะห์ ตัดสินใจ และแก้ปัญหาอย่างสร้างสรรค์			
	๓. จัดกิจกรรมเกี่ยวกับการเสริมสร้างการ จัดการอารมณ์และความเครียด			
	๔. จัดกิจกรรมเกี่ยวกับการเสริมสร้าง สัมพันธภาพที่ดีกับผู้อื่น			

สรุปผลการประเมิน อยู่ในระดับ  ๔  ๓  ๒  ๑  
ระดับคุณภาพ คิดเป็นคะแนน  ๘  ๖  ๔  ๒

ตัวชี้วัด	ประเด็นการพิจารณา	มี	ไม่มี	บันทึกความคิดเห็น
๓. กระบวนการ จัดการเรียนรู้ บูรณาการ ทักษะชีวิต	๑. สร้างบรรยากาศเชิงบวกให้กำลังใจ ในการพูดหรือแสดงความคิดเห็น			
	๒. จัดกิจกรรมให้นักเรียนได้คิด เล่น ทำตาม แบบ และสร้างสรรค์ผลงานร่วมกันเป็นกลุ่ม			
	๓. เปิดโอกาสให้นักเรียนคิด แสดงออกอย่าง อิสระ			
	๔. ใช้เทคนิคการตั้งคำถาม สนทนา ให้นักเรียน ค้นหาคำตอบสะท้อนความคิด ความรู้สึก เชื่อมโยงและประยุกต์ใช้ในชีวิตประจำวัน			
	๕. ฝึกให้นักเรียนสำรวจ สังเกตอารมณ์ของ ตนเองที่เกิดขึ้นในสถานการณ์ต่าง ๆ			
	๖. กระตุ้นหรือสร้างแรงจูงใจให้นักเรียน แสดงความสามารถที่ตนเองมีอยู่			

สรุปผลการประเมิน อยู่ในระดับ  ๔  ๓  ๒  ๑  
ระดับคุณภาพ คิดเป็นคะแนน  ๘  ๖  ๔  ๒

ตัวชี้วัด	ประเด็นการพิจารณา	มี	ไม่มี	บันทึกความคิดเห็น
๔. บรรยากาศการใช้สื่อ นวัตกรรม	๑. การจัดสภาพแวดล้อมและบรรยากาศที่เอื้อต่อการเรียนรู้บูรณาการทักษะชีวิต			
	๒. การใช้สื่อ นวัตกรรม หรือเทคโนโลยีที่เหมาะสมกับกิจกรรมการเรียนรู้			
	๓. การมีส่วนร่วมของนักเรียน และสามารถเลือกใช้สื่อนวัตกรรมการเรียนรู้ได้อย่างเหมาะสม			
	๔. การใช้สื่อ นวัตกรรมที่สนับสนุนให้นักเรียนพัฒนาการเรียนรู้และทักษะชีวิต			
๕. การวัด และประเมินผล พฤติกรรมทักษะชีวิตนักเรียน	๑. วัดและประเมินผลได้สอดคล้องกับพฤติกรรมทักษะชีวิตที่กำหนด ในวัตถุประสงค์ของแผนการจัดการเรียนรู้			
	๒. มีการวิเคราะห์ผลการประเมินการจัดการเรียนรู้ในภาพรวมและรายบุคคล			
	๓. นำข้อมูลผลการประเมินไปใช้ในการวางแผนการจัดการเรียนรู้			
	๔. ปรับปรุงการจัดการเรียนรู้ให้สอดคล้องกับการพัฒนาทักษะชีวิตอย่างต่อเนื่อง			

สรุปผลการประเมิน อยู่ในระดับ  ๔  ๓  ๒  ๑

ระดับคุณภาพ คิดเป็นคะแนน  ๘  ๖  ๔  ๒

### ด้านที่ ๓ ผลที่เกิดกับนักเรียน

ร้อยละของนักเรียนที่มีผลการประเมินทักษะชีวิตอยู่ในระดับดี ๘๐ - ๑๐๐ ได้ระดับคุณภาพ ๔  
 ร้อยละของนักเรียนที่มีผลการประเมินทักษะชีวิตอยู่ในระดับดี ๗๐ - ๗๙ ได้ระดับคุณภาพ ๓  
 ร้อยละของนักเรียนที่มีผลการประเมินทักษะชีวิตอยู่ในระดับดี ๖๐ - ๖๙ ได้ระดับคุณภาพ ๒  
 ร้อยละของนักเรียนที่มีผลการประเมินทักษะชีวิตอยู่ในระดับดี น้อยกว่า ๖๐ ได้ระดับคุณภาพ ๑

ตัวชี้วัด ๑ นักเรียนมีทักษะชีวิตด้านการตระหนักรู้และเห็นคุณค่าในตนเองและผู้อื่น

นักเรียนที่มีผลการประเมินทักษะชีวิตอยู่ในระดับดี ร้อยละ .....

สรุปผลการประเมิน อยู่ในระดับ  ๔  ๓  ๒  ๑

ระดับคุณภาพ คิดเป็นคะแนน  ๖  ๔.๕  ๓  ๑.๕

ตัวชี้วัด ๒ นักเรียนมีทักษะชีวิตด้านการคิดวิเคราะห์ ตัดสินใจ และแก้ปัญหาอย่างสร้างสรรค์

นักเรียนที่มีผลการประเมินทักษะชีวิตอยู่ในระดับดี ร้อยละ .....

สรุปผลการประเมิน อยู่ในระดับ  ๔  ๓  ๒  ๑

ระดับคุณภาพ คิดเป็นคะแนน  ๖  ๔.๕  ๓  ๑.๕

ตัวชี้วัด ๓ นักเรียนมีทักษะชีวิตด้านการจัดการกับอารมณ์และความเครียด

นักเรียนที่มีผลการประเมินทักษะชีวิตอยู่ในระดับดี ร้อยละ .....

สรุปผลการประเมิน อยู่ในระดับ  ๔  ๓  ๒  ๑

ระดับคุณภาพ คิดเป็นคะแนน  ๖  ๔.๕  ๓  ๑.๕

ตัวชี้วัด ๔ นักเรียนมีทักษะชีวิตด้านการสร้างสัมพันธ์ภาพที่ดีกับผู้อื่น

นักเรียนที่มีผลการประเมินทักษะชีวิตอยู่ในระดับดี ร้อยละ .....

สรุปผลการประเมิน อยู่ในระดับ  ๔  ๓  ๒  ๑

ระดับคุณภาพ คิดเป็นคะแนน  ๖  ๔.๕  ๓  ๑.๕

ตัวชี้วัด ๕ รางวัลหรือผลงานที่เกี่ยวข้องกับทักษะชีวิตที่ประสบความสำเร็จหรือได้รับการยกย่องชมเชย

ระดับคุณภาพ ๔ หมายถึง ได้รับรางวัลยกย่อง ชมเชย สูงกว่าระดับเขตพื้นที่การศึกษา/จังหวัด

ระดับคุณภาพ ๓ หมายถึง ได้รับรางวัลยกย่อง ชมเชย ในระดับเขตพื้นที่การศึกษา/จังหวัด

ระดับคุณภาพ ๒ หมายถึง ได้รับรางวัลยกย่อง ชมเชย ในระดับกลุ่มโรงเรียน

ระดับคุณภาพ ๑ หมายถึง ได้รับรางวัลยกย่อง ชมเชย ในระดับโรงเรียน

ระดับคุณภาพ คิดเป็นคะแนน  ๖  ๔.๕  ๓  ๑.๕

## สรุปผลการประเมินการคัดเลือกครูต้นแบบการจัดการเรียนรู้บูรณาการทักษะชีวิต

ชื่อผู้รับการประเมิน.....ประเภท.....  
โรงเรียน.....สำนักงานเขตพื้นที่การศึกษา.....

## ด้านที่ ๑ บุคลิกภาพ

ตัวชี้วัดการประเมิน	คะแนนเต็ม	คะแนนที่ได้	หมายเหตุ
๑. พฤติกรรมประจำตัว	๕		
๒. พฤติกรรมที่เป็นความสามารถด้านปัญญา	๘		
๓. พฤติกรรมที่เป็นความสามารถด้านอารมณ์	๘		
๔. พฤติกรรมที่เป็นความสามารถในการดูแลนักเรียน	๖		
๕. พฤติกรรมที่เป็นความสามารถด้านสังคมและสัมพันธภาพ	๘		
รวม	๓๐		

## ด้านที่ ๒ การจัดการเรียนรู้บูรณาการทักษะชีวิต

ตัวชี้วัดการประเมิน	คะแนนเต็ม	คะแนนที่ได้	หมายเหตุ
๑. การวางแผนบูรณาการทักษะชีวิต	๘		
๒. กระบวนการจัดกิจกรรมการเรียนรู้ที่สอดคล้องกับทักษะชีวิต	๘		
๓. กระบวนการจัดการเรียนรู้บูรณาการทักษะชีวิต	๘		
๔. บรรยากาศ สื่อ นวัตกรรม	๘		
๕. การวัดและประเมินพฤติกรรมทักษะชีวิตนักเรียน	๘		
รวม	๔๐		

ด้านที่ ๓ ผลที่เกิดกับนักเรียน

ตัวชี้วัดการประเมิน	คะแนนเต็ม	คะแนนที่ได้	หมายเหตุ
๑. นักเรียนมีทักษะชีวิตด้านการตระหนักรู้และเห็นคุณค่าในตนเองและผู้อื่น	๖		
๒. นักเรียนมีทักษะชีวิตด้านการคิดวิเคราะห์ ตัดสินใจ และแก้ปัญหาอย่างสร้างสรรค์	๖		
๓. นักเรียนมีทักษะชีวิตด้านการจัดการกับอารมณ์และความเครียด	๖		
๔. นักเรียนมีทักษะชีวิตด้านการสร้างสัมพันธ์ภาพที่ดีกับผู้อื่น	๖		
๕. รางวัลหรือผลงานที่เกี่ยวข้องกับทักษะชีวิตที่ประสบความสำเร็จหรือได้รับการยกย่องชมเชย	๖		
รวม	๓๐		

คะแนนรวมทุกด้าน	คะแนนเต็ม	คะแนนที่ได้	รางวัลระดับ
<p>๑ + ๒ + ๓</p> <div style="display: flex; justify-content: space-around; align-items: center;"> <div style="border: 1px solid black; width: 40px; height: 40px; margin: 5px;"></div> <div style="border: 1px solid black; width: 40px; height: 40px; margin: 5px;"></div> <div style="border: 1px solid black; width: 40px; height: 40px; margin: 5px;"></div> </div>	๑๐๐		<input type="checkbox"/> ทอง <input type="checkbox"/> เงิน <input type="checkbox"/> ทองแดง

ลงชื่อ .....  
 (.....)

ประธานกรรมการ

ลงชื่อ .....  
 (.....)

กรรมการ

ลงชื่อ .....  
 (.....)

กรรมการ

ลงชื่อ .....  
 (.....)

กรรมการ

ลงชื่อ .....  
 (.....)

กรรมการ

ลงชื่อ .....  
 (.....)

กรรมการ

ลงชื่อ .....  
 (.....)

กรรมการและเลขานุการ

ปฏิทินกำหนดการคัดเลือกครูต้นแบบการจัดการเรียนการรู้บูรณาการทักษะชีวิต ประจำปี ๒๕๖๐

รายการ	วันที่จัดกิจกรรม
๑. หมดเขตส่งผลงานเข้าประกวด ฯ	๑๒ มิถุนายน ๒๕๖๐
๒. ประชุมคัดเลือกครูต้นแบบการจัดการเรียนการรู้บูรณาการทักษะชีวิต	๑๙ - ๒๘ มิถุนายน ๒๕๖๐
๓. ประชุมจัดทำหลักสูตรอบรมครูต้นแบบ	๒๙ - ๓๐ มิถุนายน ๒๕๖๐
๔. ประชุมพัฒนาครูต้นแบบการจัดการเรียนการรู้บูรณาการทักษะชีวิต	๑๒ - ๑๔ กรกฎาคม ๒๕๖๐
๕. มอบเข็มรางวัล และเกียรติบัตร	๑๔ กรกฎาคม ๒๕๖๐